

Võib elavalt ette kujutada, kuidas president Lennart Meri istub Paslepa suveresidentsi rõdul, jutupartneriks mõni vana sõber, silmapiiri kaunistamas päikeseloojang ning kõrva silitamas linnulaul. Korraaks sulle president silmad ja näeb silmapiiril möödumas viikingilaevu, mis suunduvad hõbevalgele veeteele.

Just selles majas tehti Eesti ajalugu. Just Paslepas pakkus Lennart Meri mitmeid lõuna- ja õhtusööke, soovides luua soojemaid suhteid oma välisliitlastega. Siin andis president nii mõnedki olulised intervjuud, mis selgitasid Eesti asja prantslastele, sakslastele, brittidele, leedulastele ja venelastele. Paslepas sillutati Eesti teed Euroopa Liitu ja NATOsse, mõttepauside vaikust lõhestamas vaid lahelt lendutõusva luige tiibade sahin vee kohal.

Luige tiivasahin on Paslepa tunnusmeloodia, nagu ka haugide söömaorgia hääled septembri alguses, mil merelt saabuavad viidikaparved. 1960.-80. aastatel oli siin punaeliidi kalapüügi paradiis. 1990ndate alguses võttis koha üle taasiseseisvunud vabariigi presidendi kantselei. Uuel sajandil ostis kinnistu Olympic Entertainment Group'i asutaja Armin Karu.

Paslepa suveresidentsi lugu

Paavo Kangur

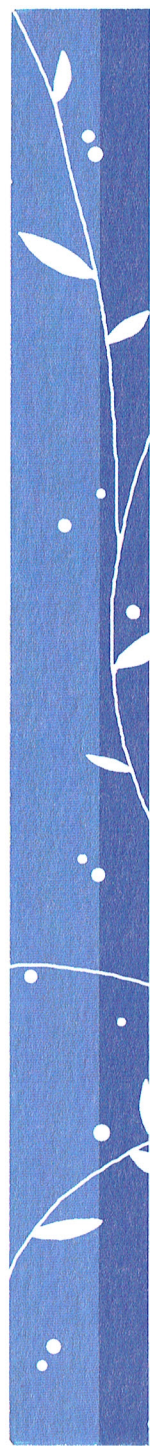
Paslepa

suveresidentsi lugu

ISBN 978-9949-38-140-1



9 789949 381401



Lp. Enn Laansoo,

Oleme kogunud kaante
vahele Paslepa suve-
residentide põnevad
lood läbi aegade.

Loodan, et saamat
pakub huvitavat
lugemist.

Amin Karu

Üks vilkuritega auto ees ja teine järel, kihutas minu turbomootoriga Volvo 160–180 km tunni kiirusega Pasleppa. Jaagule oli antud karm korraldus: „Lõuad pidada ja edasi teenida!”

Ei läinudki kaua aega, kui Lennart ise Tallinnast kohale jõudis.

„Nii, kuhu me selle radaridisplayi siis ikkagi paigutaksime?”

Kõik on vait.

„Ma mõtlesin, et siia vahekäigu kohale ta vist tõesti ei sobi, lööb kajutisse minnes pea ära.”

Kõik on vait.

„Paneks ta siis äkki hoopiski siia?”

„Kurat, ma ju ütlesin sulle kohe algusest peale, et see display tuleb sinna panna!” ei suutnud Jaak oma nõrdimust enam pidada.”

Sellise loo räägib Viktor Siilats, kes aasta hiljem otsustas koos poeg Keithiga külastada kaatriga presidendi suveresidentsi ja küsida Lennartilt, kuidas ta ostuga rahul on. Jutu jätkus kauemaks ja tagasisõit venis hilistesse õhtutundidesse.

Enn Laansoo lisas teise korruse

Arhitekt **Enn Laansoo** on projekteerinud president Lennart Merile kaks kööki ja magamistuba, nii Kadrioru lossis kui ka Paslepa residentsis.

Kui Enn Laansoo esimest korda Paslepassse saabus, siis jättis ümbuskond talle laokil mulje. Saunsuvila – neljakandiline pruuni värvi lameda katuse ja parapetiga majake, kus olid ööbinud eelmise režiimi suurkujud, oli kulunud. Ka hoone arhitektuuriline lahendus tundus talle veidi äpu.

„See oli koht, kuhu poleks soovinud ööbima jääda. 70–80ndatel oleks ehk öelnud, et väga kihvt, kuid 90ndatel olid kõik näinud juba paremat ja ilusamat elu. Seega oli ümberehitus hädavajalik. Lennart ei olnud passiivne klient, pigem aktiivne klient. Tal olid kindlad tõekspidamised ja ta sekkus projekteerimise protsessi. Tema idee oli ka suur, veidi sopiline merepoolne rõdu, mis sai saunsuvilale lisatud. Kord seisime Paslepas ja meil puhkes diskussioon rõdu üle. „Kuule Enn, vahel puhub tuul läänest ja siis jälle idast ning sa tahad ju istuda seal, kus on vaikne ja soe. Sa ei soovi ju olla tormi käes,” ütles president Lennart Meri.

Lisada hoonele ka teine korrus ja ehitada suvila kahekordseks oli president Meri idee ja tema määras ka materjali. Palkprussi kasutamine



Suvised hetki. Laua taga paremalt: Armin Karu, arhitekt Enn Laansoo, presidendi poeg Eesti Instituudi juhatuse esimees Mart Meri, viimase tütar Maarja-Liis Meri ja abikaasa Kai-Riin Meri, ees paremal Kaia Karu. Pildistajaks on Mart Meri poeg Lauri-Kaarel.

oli tema soov. Kui Lennartist poleks saanud kirjanik ja president, siis oleks võinud ta töötada arhitektina. Ta mõtles kõik ruumiliselt läbi. President oli aktiivne tellija ka kõigis neis piasjades, mis puudutasid Kadrioru lossi söögisaali ja seal asunud ametikorterit. Presidendilossi bürooruumide ja Paslepa paadikuuri osas olid arhitektil vabamad käed,” räägib Laansoo, kes ei kinnita ega lükka ka ümber linnalegendi, et Lennart olla tahtnud laskuda trepist alla nagu J. R. teleseriaalis Dallas.

Arhitektihärra ise käis Paslepas ikka musta ülikonna ja lipsuga. Kord vääratas ta jalg objektile ja ta sadas läbi poolelioleva põranda. Hea, et see oli esimene korrus, kuid viigipükstele ilmus suur kolmnurkne rebend.

„Enn, ole nii kena mees ja mine Helle juurest läbi. Ta traageldab su püksid kokku,” ütles Lennart. Arhitekt seadiski sammud uude palktairesse, mis oli kerkinud varem, ja istus püksata, kuni presidendiproua asja korda ajas.

Teine kord jälle jalutati objektile ja Lennart oli teisel korrusel tellingutel. Järsku helises presidendi mobiiltelefon, ta võttis kõne vastu ja ütles: tervist, Boriss Nikolajevitš. Alla tulles Lennart selgitas, et Jeltsin helistas. Neil oli üks sarnane joon, nende mõlemate isad küüditati.

Paslepa vanadest hoonetest jättis Enn Laansoo kõige parema mulje grillimaja merekaldal. „See on hea 70–80ndate poparhitektuuri näide,

arhitektuuriajalooliselt põnev objekt, mis sisaldab erinevaid kihistusi nagu parapetiga lamekatus, paekiviseinad ja kooritud puutüved samastena.”

Eelpool kirjeldatud sündmused leidsid aset 1996. aasta kevadel ja suvel. Presidendi kantselei direktori asetäitja Andrus Johansson kooskõlastas Enn Laansoo projekti 8. aprillil 1996. Ümberehitamise käigus suurenes hoone maht tunduvalt ja lisandus üle saja ruutmeetri kasulikku pinda. Kui Eesti NSV liidritel oli kasutada 125 ruutmeetrit, siis Lennart Meril juba 232 ruutmeetrit. Tööde kiirendamiseks kasutati kahte Kodumajatehas ASist tellitud moodulit. Lõhuti ka vana korsten ja laoti Leca korstnaplokkidest uus, mille külge ühendati NunnaUuni kamin. Noarootsi vallavalitsus andis Vabariigi Presidendi suveresidentsile kasutusloa 30. juulil 1996.

Undav seinakontakt ja säinas

Oli tuuline ilm. President Lennart Meri uus häärber oli just valmis saanud, president kõndis mööda tuba ja imetles oma uut eluruumi. Kuid miski hakkas teda häirima. See oli pidev undamine.

President helistas Toivo Tulvikule, kes askeldas paadikuuri juures, ja kutsus ta kohe enda juurde. Koos vaadati ruumid üle, kas ehk on miski elektrooniline vidin rikki läinud. Lõpuks pani president näpud seinakontaktile ja vilin lakkas. Selgus, et tuul pääses seinte vahele ja väljus sealt seinakontakti kaudu. Hiljem võeti kogu sein lahti ja soojustati üle.

Selliseid lugusid räägib Pürksi mees Toivo Tulvik, kes töötas Paslepa residentsis aastatel 1991–2005 ja tuli 2011. aastal Armin Karu kutsel tagasi. Tulvik tegeles kõigi praktiliste küsimustega, lisaks pidi täitma õuenarri rolli ja saatma esimest leedit merel.

„Ise käisin merel kalal harva, peamiselt proua Helle Meri saatjana. Helle püüdis nii õnge kui ka spinninguga. Ta jäi vahel siia, kui Lennart Meri riigiasju ajas. Presidendi minekud ja tulekud oli üpris äkilised, kuid ta üritas siia jõuda ikka päikeseloojanguks. Lennart ise püüdis harva kala, siiski sai ta kord ühe säina kätte ja oli selle üle väga uhke. Kala oli vahepeal siit täitsa kadunud. Ahvenat ja haugi on praegu jälle, aga säinas on kadunud.

Siin sai ka kala suitsetatud, metsloomaliha küpsetatud, parti tehtud. See on metsik kant, keset hoovi on istunud ilves, siit veidi eemal olen lasknud 258-kilose põdra,” räägib Toivo Tulvik.

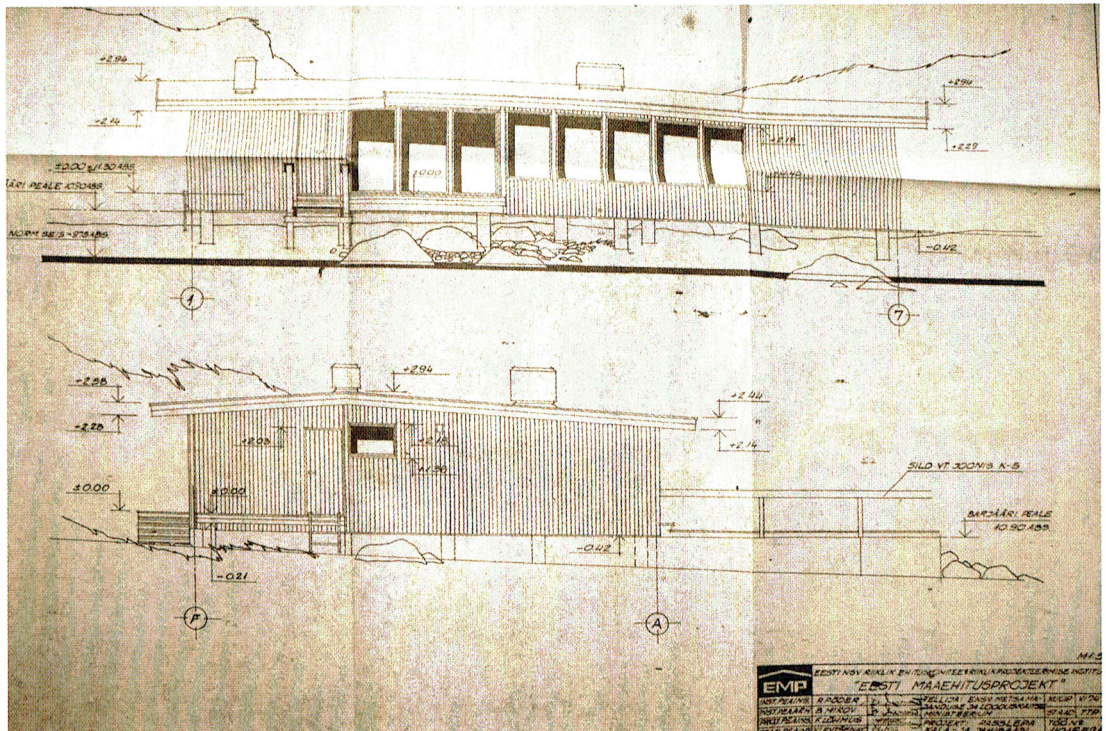
„Tõesti, kord sai Lennart Meri libliklandiga ühe säina kätte, sellega oli ta väga rahul. Helle Meri käis tüütuseni kala püüdmas. Kui ta oma maja poolt tuli, siis proovisime ära hiilida, sest need käigud venisid väga pikaks. Üksi ei tohtinud teda lasta. Ega Helle paadis eriti juttu rääkinud. Kurb oli see, et Hellel oli õlut kaasas, aga mulle ei pakutud seda kunagi, kuigi mõnikord oli päris suur janu,” lisab Valdo Kivi ja jätkab: „Suvel oli rohkem seimist, aga Meri käis ka talvel pidevalt. Pidid olema ööpäevaringselt kättesaadav. Ühel hetkel tuli Lennartile mõte ehitada siia Paslepa residentsi kõrvale endale suvila. Siis võis ta öösel kell kolm helistada ja küsida, ega sa ei maga. Ma ju ööbisin siinsamas paadikuuri peal. Tõusin siis üles ja kobisin kohale, mõnikord kallas ta konjaki välja ja hakkasime tema suvila asju arutama. Päevasel ajal käisime ja vaatsime looduses kohapeal, uurisime ja vaagisime.”

Lennart ja kaater

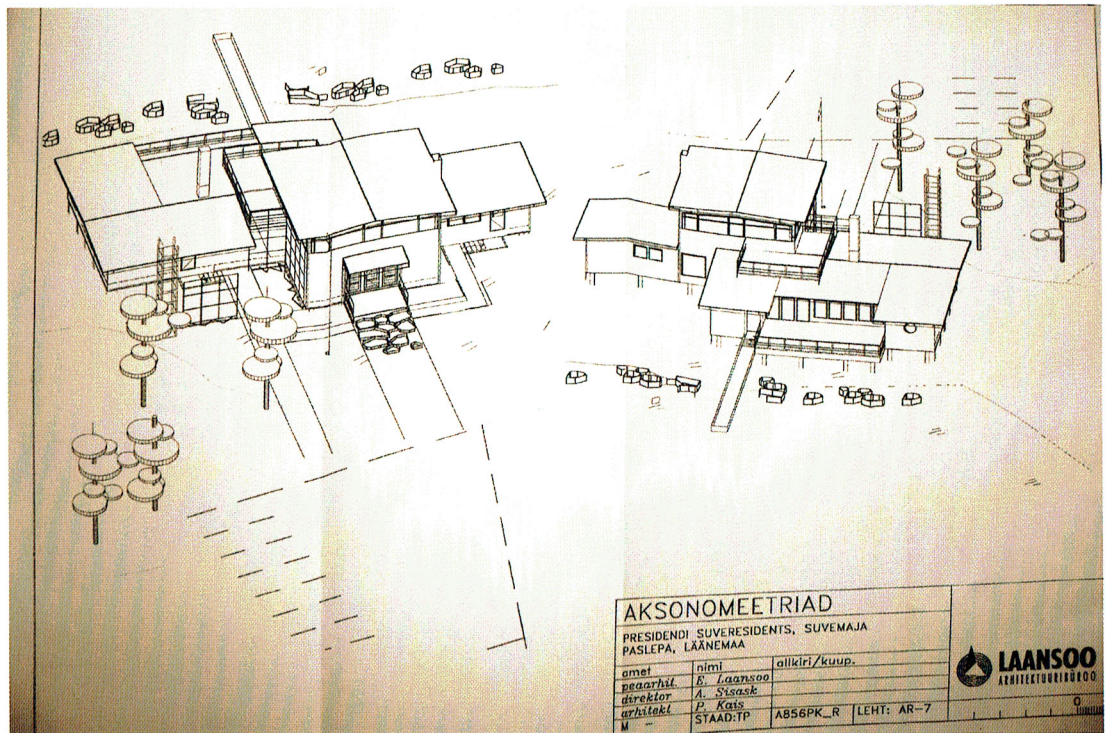
Kaatriga Nimbus 27, mis kandis nime Thule, meeldis Lennartile merel kihutada ja kahel korral tabas ta ka kivi.

„Korra sõitsime Meriga koos paadi puruks, paraku oli Meri ise roolis. Vist oli ka üks sakslane peal, Meri tahtis Vormsi all oma oskusi näidata, võttis üpris hoogsalt poognaid ja siis see pauk käis. Seda kivi ei näidanud ükski kaart, aga seal see oli ja veetase oli ka vist suhteliselt madal ning ka jää liigutab päris suuri kive, mis võiski selle otsasõidu tingida. Tulime omal jõul tühikäigul tagasi, aga eks see võttis rohkelt aega,” meenutab Valdo Kivi.

„Kord sõitsime temaga Kassaris ja Langekari juures sattus ta madalale. Lennart oli ise roolis, sai teda natuke juhendatud, aga kõik tal õigesti välja ei tulnud. Paberite järgi olin kapten mina, aga mere peal sõitis tema. Kui tuul tõusis, siis asusin jälle mina rooli. Tuult see kaater väga ei talunud. Üks pikemaid sõite oli meil ümber Vormsi, mitu korda sai käidud ka Heltermaal. Kui oli ametlik sõit, siis oli ka ihukaitses kaasas,” lisab Toivo Tulvik. Päris hullud lood olid ka siis, kui lahel udu tõusis ja koduteed ei leitud.



Paslepa puhkemaja projekt aastast 1974, arhitekt Peep Jänes.



Paslepa suveresidentsi projekt aastast 1996, arhitekt Enn Laansoo.